

# 2017년 북구 행복나눔 푸드마켓 사업계획서

○ 사업계획서 (2017년)

## 기부식품제공(푸드마켓) 사업계획서

### 1. 사업개요

○ 푸드마켓은 식품제조·유통기업 및 개인으로부터 여유식품 등을 기부 받아 식품·생활용품의 부족으로 어려움을 겪고 있는 저소득층이 직접 매장에 방문하여 원하는 식품을 선택하는 이용자 중심의 상설 무료마켓입니다.

### 2. 기관소개

#### 1) 설립목적 및 주요연혁

①설립목적 : 덕천종합사회복지관은 원불교 정신에 따라 삼동회 법인 설립 이념인 삼동윤리의 실현을 위하여 사회복지사업법 제2조의 규정에 의한 사회복지사업법을 수행함으로써 복지사회 건설에 이바지함을 목적으로 하며 영구임대 아파트를 중심으로 한 지역 주민들에게 편의시설을 제공하여 가정과 지역사회의 제반문제를 예방, 치료하며 균형 있는 지역사회 발전에 기여하고 복지증진을 도모하고자 설립된 전문사회복지기관이다.

#### ②주요연혁

1992	03월 덕천종합사회복지관 개관 04월 부설 재가복지봉사센터 개설, 덕천종합사회복지관 시설설치 승인 12월 덕천원광어린이집 개원
1993	03월 생활보호대상 가정의 자녀들을 위한 무료 우유급식사업 개시 12월 자원봉사자, 후원자, 결연자 만남의 자리
1994	11월 불우장애인 돕기 기금 마련을 위한 일일찻집 실시
1995	04월 노인정 무료급식 시작, 알콜 중독환자 가족을 위한 치료 프로그램 실시
2000	01월 덕천복지관 특화사업「알콜 중독자 가정의 가족기능 회복을 위한 가족치료사업」 공동모금회지원사업「저소득 결손가정아동의 행복가꾸기」 02월 장애인복지 특화사업「장애인의 신체적 운동기능강화를 위한 물리치료」 09월 복지관 4차 재위탁 계약 부산광역시 북구청장 10월 중앙공동모금회지원「저소득 노인 사망 원조사업」
2001	01월 공동모금회지원「학교 부적응 청소년의 학교적응을 위한 학교사회사업」 05월 공동모금회지원「주민정보화센터」
2002	08월 북구기초 푸드뱅크 개소
2003	01월 공동모금회지원「정신적 퇴화위기에 처한 어르신들의 건강 유지 및 여가생활을 위한 원예치료」 07월 교육복지지원사업「석식지원사업」,「방과후공부방」,「멘토링사업 3년계약」 09월 복지관 5차 재위탁 계약 부산광역시 북구청장 11월 이웃돕기 일일호프
2004	07월 공동모금회지원「청소년 인터넷 중독예방교실」, 한부모가정 지원사업「행복한 가정만들기」 10월 장애인 정보화센터 개소

2005	04월 구포도서관 연계사업 실시
2006	05월 민들레 지역아동센터 개소 09월 양덕초등학교 지원 「방과후 공부방」
2007	03월 장애인복지특화 지원「ADHD 장애아동 방과후시스템을 활용한 사회재활프로그램」 04월 북부교육청 지원「멘토링사업」, 구포도서관지원사업 08월 중앙공동모금 지원「사례관리네트워크사업」 09월 북부교육청지원 「결식학생석식도시락사업」, 「장애청소년성교육사업」, 「저소득아동 예쁜글씨」 12월 국민건강보험공단지원「노인정 활성화 사업」
2008	02월 공동모금회지원「행복한 보금자리사업」 03월 부산광역시청 지원「한부모가정 자립지원프로그램 ‘하늘위로 날아’」 07월 덕천마을 가꾸기 가든리더, 벽화그리기 사업
2009	03월 푸드마켓 선정[북구·사상구·강서구 지역], 공동모금회 [사례관리네트워크사업] 07월 보건복지가족부 사회복지관 평가 실시 [우수복지관] 선정 09월 부산은행 이웃사랑실천 [거동불편 노인·장애인을 위한 화장실 개선사업] 보건복지가족부 지역아동센터 평가 실시[최우수 지역아동센터] 선정 10월 공동모금회 [육아용품대여점 - 엄마와 까꿍] 개소 11월 대한주택공사 지원 1층 화장실 리모델링
2010	02월 북구청 지정 장애아동사회재활바우처사업 기관 선정 07월 영구임대단지 덕천주공2단지 1,507세대 전수조사 진행 08월 2010 사회복지관 기능보강사업 [복지관 승강기 설치사업]
2011	04월 공동모금회 [덕천주공2단지내 정신질환자 정신보건서비스 지원체계 구축 및 사회 적응프로그램] 선정 07월 부산장애인복지관 [장애청소년을 위한 계절학교 프로그램] 선정 08월 덕천종합사회복지관 7차 위탁 (북구청) 10월 부산 사회복지공동모금회 [2011년도 육아용품대여점지원사업] 11월 부산 사회복지공동모금회 [지적자폐성 장애청소년의 자립능력향상을 위한 지역 사회통합프로그램 “너D0!나D0! 세상속으로”]
2012	03월 부산시교육청 지원 [2012년 장애인식개선 ‘世울림’ 교육활동 지원] 04월 부산사회복지공동모금회 [영구임대단지내 정신질환자 정신보건서비스 지원체계 구축 및 지역사회통합프로그램 지원사업] 2차연도 연속지원사업 선정 부산광역시, 북구청 지원 2011년도 행복마을만들기지원사업 [생태공동체 커뮤니티가든, 그린리더스쿨, 덕천사랑 문화행사] 06월 부산광역시 북구청 지원 2012년 [북구 자지대학] 선정 08월 KT&G복지재단 지원 [2012년 사회복지기관 차량지원 공모사업] 선정 09월 KOGAS 온누리사업 지원 [저소득 가구 및 취약 사회복지시설 열효율개선사업] 선정 11월 부산사회복지공동모금회 2013년 신청사업 선정 [덕천주공2단지 입주민의 커뮤 니티비즈니스 방식을 통한 주민조직역량강화프로그램 - 덕천2단지의 기적]
2013	01월 부산광역시장애인종합복지관 2013년 장애인복지프로그램 보급사업 선정 [지적, 발달 장애청소년 여름방학 계절학교 - 위풍당당] 03월 부산광역시 교육청 2013 장애인식개선 [世울림]교육활동 선정 04월 부산광역시, 북구청 지원 2013년도 덕천3동 철쭉행복마을만들기사업 선정 북구청 평생학습지원사업 공모 선정 [바리스타양성프로그램] 05월 2013년 공동모금회 테마기획사업(3차연도)선정 [덕천주공2단지내 정신질환자 지역사회 정신보건서비스 지원체계구축 및 사회적응프로그램] 09월 부산시마을만들기지원센터 지역주민 공모사업 선정 [생활연예프로그램] 11월 부산광역시 2013년 커뮤니티 뉴딜 도시재생사업 선정[푸름이 텃밭공동체 활성 화를 위한 운영비]
2014	2월 제 9대 관장 김태열 관장 취임 3월 2014년 마을공동체역량강화사업 선정 (주민의 생태공동체 커뮤니티가든을 통한 공동체역 량강화사업) 4월 2014년 좋은마을네트워크사업(정다운 사람들이 더불어 사는 덕천마을공동체사업) 5월 장애인복지플러그 프로그램 보급사업 - 덕천3동 지역 내 정신장애인의 맞춤형 사례관리 및 정신 재활을 통한 자기역량가화를 美.더.덕.(아름다운 사람들이 더불어 사는 덕천마을)story` 9월 2014 S-OIL 나눔N캠페인 선정 (주유상품권 1,000,000원)

	11월 사회복지우수프로그램 공모사업 - 우수프로그램부문 선정(정신질환자 정신보건서비스 지원체계 구축 및 사회적응프로그램)
2015	<p>1월 2014~15년 희망나눔지원사업 선정(사회복지 취약계층 및 복지시설 물품지원사업)</p> <p>3월 2015년 평생학습 및 네트워크 활성화 프로그램 '무한청춘합창단'</p> <p>4월 부산복지개발원 지역조직화지원사업 '情다운 사람들이 더불어 사는 &lt;덕천마을공동체&gt;'</p> <p>5월 덕천3동 지역내 성인 만성정신장애인의 자치적 권한 부여의 집단활동을 통한 자기역량강화 프로그램 지역사회통합프로그램 '美더덕(아름다운 사람이 더불어 사는 덕천마을) story 2'</p> <p>5월 영구임대아파트 입주민들의 관계회복을 위한 지역주민 공동체 모임 마을신문만들기 프로그램 '이제 만나러 갑니다'</p> <p>7월 한국암웨이 공기청정기 신청서</p> <p>9월 2015~16년도 희망나눔지원사업 '사회복지 취약계층 및 복지시설 물품지원사업'</p> <p>9월 부산광역시 북구청 희망어울림한마당 '사회복지 인식개선을 위한 노인 문화 페스티벌 &lt;은빛청춘한마당&gt;'</p>
2016	<p>1월 덕천3동 지역 성인 만성정신장애인 사회적 지지체계와의 Co-Work활동을 통한 자립기반 마련 프로그램 '美.더.덕 스토리 시즌3' 선정</p> <p>지역사회지지체계를 활용한 자녀양육 지적여성장애인의 양육능력 및 긍정적 가족관계형성을 위한 1:1 멘토링 프로그램 "슈퍼맘(mom/마음)이 돌아왔다!" 선정</p> <p>에스원과 함께하는 '온세상, 따뜻한 겨울나기' 난방비 지원사업 선정</p> <p>제3차년도 독거노인 친구만들기 사범사업 선정</p> <p>4월 성인전환기를 앞두고 있는 특수교육 대상자의 직업능력향상을 위한 한식요리습득 프로그램 '아이엠첼&lt;i am chef&gt;'</p> <p>5월 신한가족 만원 나눔장애지원 장애 청소년들의 바리스타 꿈 이룸을 위한 실습 교육 환경 조성 프로젝트 [희망을 제조하는 커피 전문가 "i'm Barista!"] 선정</p> <p>2016 기아자동차 [사회복지관 노후차량 기능보강지원사업 K-Mobility Care]</p> <p>6월 2015위기가정지원사업 우수사례관리 공모전 "최우수상 수상"</p>

## 2) 조직 및 직원체계



## 3) 주요사업 내용

### ① 주요사업 내용

사업부분		사업내용
사례 관리 기능	사례관리	사례발굴, 사례회의, 사례개입, 서비스 연계 등

서비스 제공 기능	가족 기능 강화	가족관계증진사업	무료법률상담
		가족기능보완사업	청소년동아리지원사업, 청소년또래상담프로그램
		가정문제해결치료사업	독거노인 우울증으로 인한 자살예방 맞춤형 사례관리 및 지원체계 구축 프로그램, 성인전환기 장애청소년 직업능력향상 프로그램(바리스타양성교육), 장애아동 언어·미술치료, 육아용품대여사업, 정신장애인 및 정신질환자 관리 및 지원사업
		지역사회보호	급식서비스, 보건의료서비스, 경제적지원서비스, 일상생활지원, 정서지원서비스,
		재가복지봉사 서비스	가사서비스지원, 결연서비스, 정서적서비스
		교육문화	영유아기능교육, 아동청소년기능교육, 성인기능교실, 노인여가문화사업, 문화복지사업
		자활지원	공익근무요원관리, 청소년직장체험, 장애인 행정 도우미
지역 조직화 기능		영구임대사업	저소득주민밀반찬지원, 토요급식서비스, 장애인정보화교육, 꿈발작은도서관, 덕천마을가꾸기사업, 마을신문만들기
		복지네트워크 구축	사회복지실습지도, 프로그램 개발 및 관리, 운영위원회, 지역사회네트워크사업, 희망의사다리사업, 부산보호관찰소 위탁연계사업
		주민복지증진	장애인행복나들이, 은빛청춘한마당, 행복 한모금 행복한 모금, 대여대관사업, 지역조사 및 연구, 경로당 운영,
		주민조직 강화 및 교육	정다운 사람들이 더불어사는 덕천마을공동체
		자원개발 및 관리	후원자 개발 및 관리, 자원봉사자 개발 및 관리, 북구행복나눔 푸드마켓 후원처 개발
		홍보출판사업	소식지 제작, 대외홍보활동, 프로그램 안내지 제작, 홈페이지관리, sns 홍보
		푸드뱅크	기부식품제공, 식품·생활필수품 기부업체 및 이용자 발굴 관리

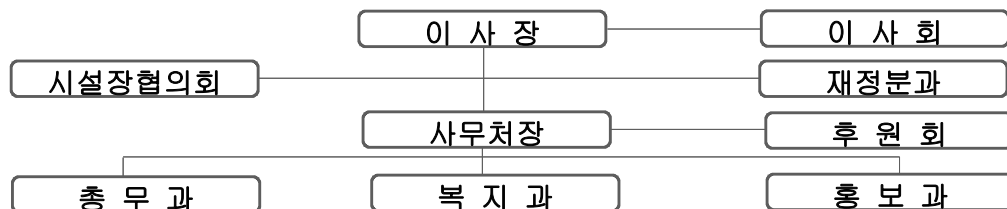
### 3. 운영법인

#### 1) 설립목적 및 주요연혁

사회복지법인 삼동회는 “이 세상 모든 이치는 그 근원이 하나이고(凍原道理), 모든 인류는 한 형제이며(同氣連契), 이 세상에서 전개되는 모든 사업이 그 목적은 같다(同拓事業).” 라는 원불교 삼동윤리(三同倫理) 정신에 바탕으로 1981년 6월 29일에 설립된 사회복지법으로, 노인의료요양시설 및 재가복지센터·노인복지관(32개 시설), 아동 및 보육시설(22개 시설),

사회복지관 (11개 기관), 장애인복지관(2개 기관), 자활후견기관(1개 기관), 부랑인선도시설 (1개 시설), 정신재활·요양시설(2개 시설) 등 총 72개 시설을 운영하고 있는 전국적인 법인이다.

## 2) 조직 및 직원체계



구분	계	상임이사	사무처장	총무과장	복지과장	사회복지사
계	6	1	1	1	1	2

## 3) 주요사업 내용

- 가. 사회복지시설 설치·운영 및 상담·지원사업
- 나. 국민기초생활보장수급권자와 저소득층을 위한 각종 지원사업
- 다. 한민족해외동포지원사업
- 라. 긴급구호사업
- 마. 교육·연수 및 홍보·출판사업

## 4) 이사회/운영위원회 명단

순번	성명	소속기관·단체/직위	비고
1	정 속 희	원불교사회복지협의회장/전주시노인복지병원 법인이사	이 사 장
2	남궁 단	전주은혜마을 원장	상임이사
3	성 동 학	평화사회복지관장	이 사
4	이 영 재	무주종합복지관장	이 사
5	서 윤	원광대학교 복지보건학부 교수	이 사
6	유 화 영	원불교 교정원 공익복지부장	이 사
7	이 양 호	심청골효도마을 원장	이 사
8	양 승 일	법무법인&한솔 대표변호사	이 사
9	이 상 일	원불교 감찰원 사무처장	감 사
10	류 신 걸	류신걸 회계사무소	감 사

## 4.사업의 필요성

- 1) 지역 내 소외계층의 식생활유지와 개선을 위한 기초적인 식자재 공급/지역내 수요

부산광역시 북구는 13개동으로 2016년 12월 말 기준 총 인구 310,862명으로 이중 기초생활보장수급자는 16,242명이며 영구임대아파트 거주 입주민은 금곡주공단지 4,496세대, 덕천주공단지 1,507세대, 도개공아파트단지 990세대 총 6,993세대로 도시저소득층이 집단적으로 거주하는 지역특성을 보이고 있다. 이들 중 독거노인, 저소득장애인, 한부모 가정에게 특히 기초적인 식생활유지와 개선을 위한 식자재공급이 필요한 상황이다.

## 2) 이용자(수혜자)의 자율결정권과 선택권 향상을 통한 전달체계 확립

기존의 푸드뱅크 사업의 단점인 일방적인 식품제공방식을 개선하여 이용자(수혜자)가 직접 푸드마켓을 방문하여 원하는 식품을 취사선택하여 무상 또는 저렴한 가격으로 구입할 수 있도록 하여 이용자의 자율권과 선택권을 향상시켜 기탁과 배분을 통해 전달체계를 확립하고 이용자의 일방적인 수혜로 인해 발생할 수 있는 낙인을 예방하는 것이 필요한 사항이다.

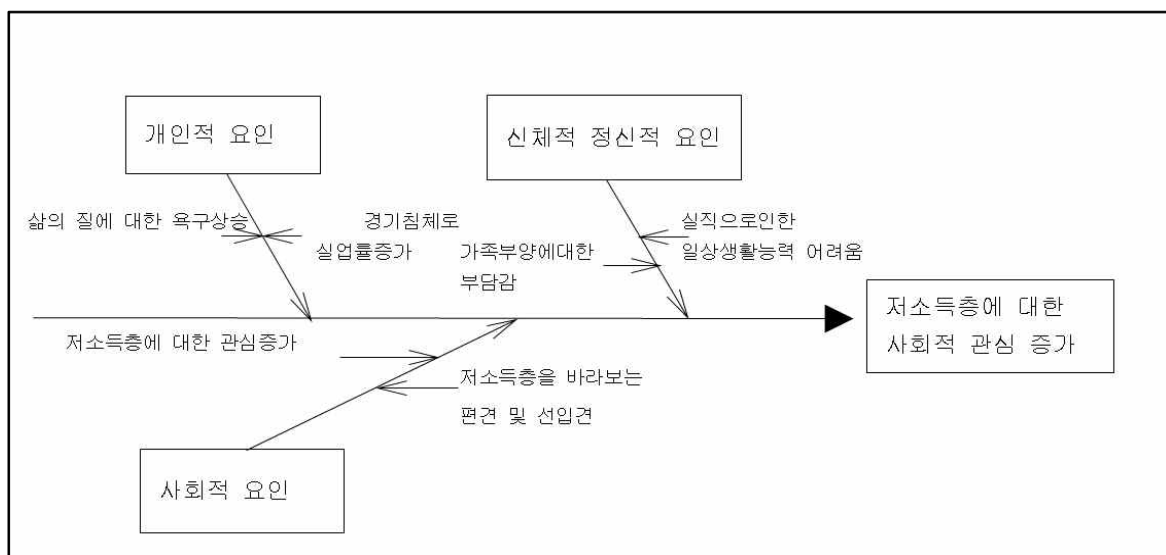
## 3) 식품기증업체(개인)와 저소득계층과의 연계를 통해 더불어 사는 사회복지공동체 달성

지역 내 식품(쌀, 과일, 야채, 생선, 육류, 가공품 등)을 기증한 업체(개인)와 저소득층을 연계하여 어려운 이웃과 나눔을 실천하는 공간으로 활용하여 더불어 사는 사회복지공동체달성에 기여하는 것이다.

## 4) 푸드마켓 사업의 투명성과 제고를 위한 기탁물품 및 배분현황에 관한 행정업무 실시

푸드마켓 운영관리 DB 시스템을 활용하여, 물품제고 현황, 기탁처, 수혜자등 관리하여 투명성을 제공하고, 후원자의 현황을 지역사회에 알려 지속적인 후원을 유도한다.

## ①이론적 배경



<특성요인도. 그림 1.>

특성 요인도를 보면 알 수 있듯이, 저소득층에 대한 사회적 관심의 증가와 계속 되는 경기 침체와 실업을 증가라는 문제로 인해 저소득층에 대한 주민들의 관심은 지속적으로 증가 할 것이라 생각한다. 이에 본 복지관에서는 저소득층의 경제적 어려움을 조금이라도 해결해 주고자 푸드마켓 사업을 진행하고자 한다.

## ② 경험적 근거

부산광역시 푸드뱅크 담당자와의 인터뷰 내용에 따르면 푸드뱅크 사업을 전국적으로 진행을 하고 있으나 푸드뱅크는 정해진 물품과 유통기한이 임박한 물품이 대부분을 차지한다. 그러다 보니 이용자가 원하는 원하지 않은 물품을 받게 되고 여러 가지 문제가 많이 발생하였다. 이에 푸드마켓을 경기도에서부터 시작하여서 이용자가 원하는 시간에 원하는 품목을 골라 갈 수 있는 슈퍼마켓 형태로 들어서게 되고 인지도가 높아져서 경기도 외에 전국적으로 푸드마켓 사업을 실시하게 되었다.

원하는 물품이 있더라도 유통기한이 임박하여 물품을 가져가지 못하는 상황이 발생하는 경우가 있어 기탁물품 수령 시 유통기한을 필히 확인하여 기탁을 받도록 함.

## 5.사업의 목적

목 적	목 표	세부 목표
지역 내 소외계층 (독거노인. 저소득장애인. 한부모가정 등) 을 대상으로 기본적인 식생활유지 및 개선을 위한 기초적인 식자재를 제공한다	1.지역 관련업체 및 개인으로부터 식품과 현금을 후원받아 대상 자에게 제공할 식자재 적정량 을 확보한다.	1)식품후원자(업체/개인)를 개발한다.  2)매월 소요 적정량을 계량화하고 적기에 확보하여 수혜자에게 지급한다.
	2.지역단위 복지네트워크를 구성하여 복지공동체의식과 나눔 문화를 확산한다.	1)구청.복지관.기초푸드뱅크.복지단체, 지역주민.자원봉사자.기업체와 직능단체와 협의체를 구성한다.  2)푸드마켓 매장을 나눔을 실천하는 장소로 활용하고, 홍보활동을 강화 한다
	3.운영위원회를 구성하여 체계 적이고 전문적인 사업을 추진 한다.	1)운영위원회는 9명 내외로 구성한다. -대상:시설장,식품기탁자대표,자원 봉사자,주민대표,공무원등 -내용:푸드마켓 운영활성화방안. 업무개발.기타운영자문등

		2)회의는 반기 1회이상 운영한다.

## 6. 운영 사업계획

### 1) 운영시간

- (1) 운영기간 : 2017년 1월 1일 ~ 12월 31일  
 (2) 운영일시 : 월~금요일 10:00 ~ 17:00(개장: 09:00 / 폐장: 18:00)

### 2) 운영성과(최근 3년간)

#### (1)기부실적

(단위 : 천원)

구분	계	기업	공공기관·법인	개인기부자
2014	88,897	87,076	1,021,000	800
2015	73,431	64,936	6,935,000	1,560
2016	97,602	64,726	1,250,000	31,629

#### (2) 제공실적

(단위: 천원, 건)

분 류	합계		결식아동		소년·소녀 가장		재가노인 가정		재가장애인 가정		한부모 가정		저소득가정		다문화가정		기타	
	제공 금액	이용 인원	제공 금액	이용 인원	제공 금액	이용 인원	제공 금액	이용 인원	제공 금액	이용 인원	제공 금액	이용 인원	제공 금액	이용 인원	제공 금액	이용 인원	제공 금액	이용 인원
2014 년	19,673	997	693	32	116	5	6,408	317	3,486	178	3,170	172	3,521	164	112	5	2,167	123
2015 년	15,286	1,897	855	76	39	8	4,849	551	2,902	291	2,083	355	2,159	291	84	12	2,315	246
2016 년	125,475	1,064	2,033	16	265	2	51,755	408	26,644	213	11,097	130	23,000	200	120	5	18,000	165

### 3) 서비스대상 및 인원수 / 이용방법

#### (1) 대상자수



연도 \ 분류	합계	국민기초수급자	차상위계층	긴급지원대상	저소득층
2013	379명	251명	72명	52명	4명
2014	1,602명	957명	455명	190명	4명
2015	1,190명	785명	265명	140명	-

## (2) 대상자 선정방법 및 관리

· 서비스 대상 : 북구 내 기초생활수급권자 및 긴급지원대상자 (독거노인, 장애인, 한부모 가정포함) · 실 인원 : 북구 내 기초생활수급권자 및 긴급지원대상자 (독거노인, 장애인, 한부모가정)을 대상으로 서비스 제공		
대상구분	서비스대상자 산출근거	단위수
1)일반대상	북구 지역주민	310,862명
2)위기대상	북구 기초생활수급권자	13,093명
3)표적대상	북구 긴급지원대상자	601명
4)실 인원 (클라이언트 수)	긴급지원대상자, 수급자 탈락자, 차상위계층, 기초생활수급권자 지원	상반기 800명 하반기 800명

※ 긴급지원대상자, 수급자 탈락자, 차상위계층을 우선지원. 수급자 중 가정환경조사 및 상담을 통하여 기부식품지원이 필요하다고 인정될 때 푸드마켓 대상자로 선정할 수 있음

## □ 대상자 선정

북구 지역 내 거주하는 국민기초생활수급권자 중 13개동사무소에 추천을 받은 대상자

- ① 1순위 : 긴급지원대상자
- ② 2순위 : 독거노인
- ③ 3순위 : 장애인(세대원 중 3급이상 중증장애인이 있는 세대)
- ④ 4순위 : 모·부자가정(한부모)
- ⑤ 5순위 : 일반 국민기초생활수급권자 가정

## □ 이용방법 : 회원제 운영

(1) 이용대상자로 선정된 대상자에게 회원카드를 발급하고 고객관리 시스템을 통해 회원 인적사항 및 이용내역 전산관리

(2) 개인별 월 1회 이용(1회 이용 시 5품목 제공)

※ 재고물량에 따라 1회 이용 시 제공 품목 수 조정가능

## 4) 푸드마켓 활성화 방안

(1) 2015년대비 물품 확보

- ① 푸드뱅크 중앙물류센터(대전시 유성소재)를 통한 대략 월 1회 회당 각 마켓별 자체기부 실적에 기초하여 물량이 부산으로 내려올 예정

- ② 식품구입용 후원금 1,200만원 확보(부산상공회의소의 지속적인 후원 약속)
- (2) 사업지역 내 사회복지시설·단체와의 연계망 구축 계획
  - ① 구청, 복지관 기초 푸드뱅크, 복지단체, 지역주민, 자원봉사자, 기업체, 직능단체, 협의체를 방문하여 홍보
  - ② 협약서 체결
  - ③ 관리 방안 : 연 2회 간담회 실시
    - ▷ 효율적인 운영을 위해 보유식품 등에 대한 정보공유
    - ▷ 이용자 발굴과 중복방지를 위한 회원명단과 이용현황에 대한 정보공유
    - ▷ 불편사항, 개선 방안 논의 등
- (4)지역 내 초등학교와 연계하여 후원교육을 진행
  - ▷ 사업목적 : 지역 내 초등학교의 저학년들을 대상으로 후원교육을 통해 후원의 의미를 가르치고 후원을 습관화 할 수 있도록 유도
  - ▷ 사업내용 : 후원의 의미와 의의를 교육하고 부모님과 함께 할 수 있는 후원활동으로 푸드마켓의 기부처 확대
  - ▷ 기대효과 : 후원인식 개선 및 후원자 개발
- (5) 지역 관련업체 푸드마켓 홍보지 배부 및 기탁자 푸드마켓 현판 부착
  - ▷ 지역업체를 직접 방문하여 푸드마켓을 홍보하고 후원하는 업체에는 푸드마켓 현판을 제작하여 부착함.

## 5) 푸드마켓 활성화를 위한 홍보계획 및 상담계획

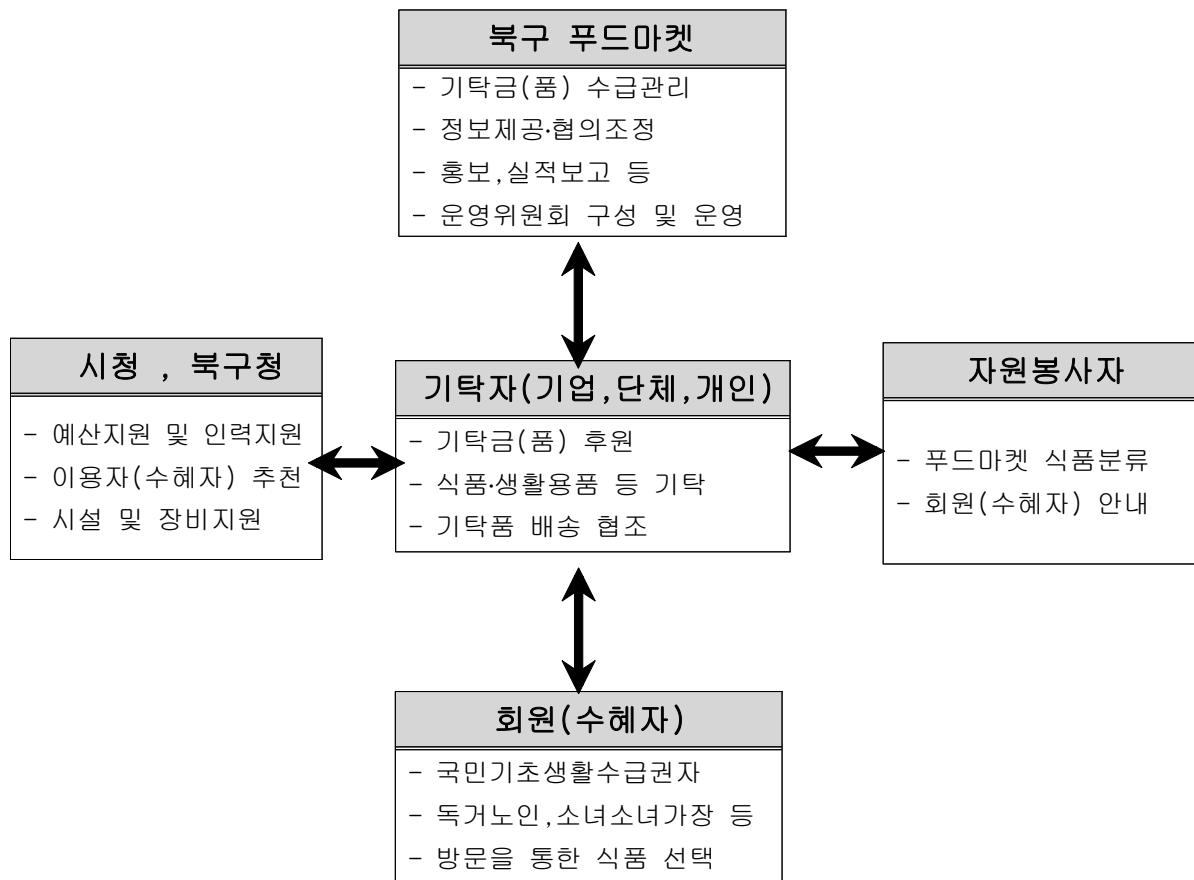
- (1) 한국음식업중앙회 부산시지회 및 중식협회 북구지회 협심회 연계망 구축
- (2) 지역 관련업체 푸드마켓 홍보지 배부 및 기탁자 현황판 부착
- (3) 플랜카드 부착, 신문간지, 홍보지 배포를 통해 홍보
- (4) 구포시장 상인회, 덕천로타리 상가 번영회 등 후원자 개발을 위한 내방접촉
- (5) 푸드마켓 정기 기탁처 중 3년 기탁 시 현판사업 진행

## 6) 사업장 설치 위치 및 규모

- (1) 사업장 위치
  - 부산시 북구 의성로 115번길 11
  - 숙등지하철역 5번출구
  - 1-1마을버스, 169번, 200번 버스 : 만덕동방향
  - 111번버스 : 화명동, 금곡동 방향
- (2) 사업장 규모
  - 88.66

## 7) 사업지역내 사회복지시설·단체와의 연계망구축

- (1) 구청·복지관·기초푸드뱅크·지역주민·자원봉사자·기업체·직능단체와협의체 구성한다
- (2) 푸드마켓 매장을 나눔을 실천하는 장소로 활용하여 연계망을 강화한다.



## 8) 사업운영 인력에 따른 업무분장 계획

구분 \ 담당자	담당자	사회복무요원	공공근로
푸드마켓 사업	1. 푸드마켓 사업 진행 - 물품 구입, 배분 및 후원물품 수령, 배분 - 홍보, 후원자 관리 및 개발 - 이용자 상담 및 등록 대상자 관리 - 실적보고 - 재고관리 - 민원(고충) 처리 업무	1. 푸드마켓사업 진행 보조 - 물품 수령, 배분 협조 - 이용대상자 관리 협조 - 재고관리 협조	1. 푸드마켓사업 진행 보조 - 매장관리(청소, 진열품정리) - 이용대상자 응대

#### 9) 푸드마켓 운영위원회 운영에 관한 사항

- (1) 구성 : 5명 이상 15명 이하로 구성
- (2) 대상 : 시설장, 식품기탁자대표, 자원봉사자, 주민대표, 공무원 등
- (3) 내용 : 푸드마켓 운영활성화방안 및 업무개발, 기타 운영자문 등
- (4) 일정 : 분기 1회

순 번	직 위	성 명	직 업	주 소	연 락 처
1	위원장	하남중	지역주민	부산광역시 북구 만덕대로 142번길 31(덕천동 한성A)	010-3593-8114
2	위원	김순자	이용자대표	부산광역시 사상구 엄궁북로62(엄궁롯데캐슬 리버)202-1603	010-3450-4566
3	위원	박창규	이용자보호자대표	부산광역시 북구 덕천로 74, 205동 1505호(덕천동, 덕천주공 2단지)	010-7166-5630
4	위원	손영철	공익단체	부산광역시 북구 구포1동 131-23	010-6371-9055
5	위원	김덕경	사회복지공무원	경남 양산시 물금읍 가촌리 반도유보라 3차 109-1503	051-309-6413
6	위원	박중현	후원자	부산광역시 북구 함박봉로 26, 105동 1603호(덕천동 롯데아파트)	010-2571-6607
7	위원	김태석	전문가	부산광역시 북구 만덕2로 44번길 10, 3층	010-6276-9933
8	위원	조재필	전문가	경상남도 양산시 고향의 봄 5길 9, 203호(신기동)	010-6513-0597

## 10) 기대효과

- (1)지역 내 소외계층(독거 노인, 저소득장애인, 한부모가정등)을 대상으로 기본적인 식생활유지 및 개선을 위한 기초적인 식자재를 제공하여 가계 경비의 절감될 수 있다.
- (2)푸드마켓 홍보와 기탁처 발굴을 통해 지역업체 참여를 유도하여 기부문화의 확산을 기대할 수 있다.

## 7. 기타 기부식품제공사업에 필요한 사항

- ① 푸드마켓 물품표시 및 교육을 통하여 기탁물품 상품화방지
- ② 푸드마켓 운영관리 업무 전산화로 효율적 운영관리 도모
- ③ 부산시 광역푸드뱅크 및 지역사회와 연계하여 물품확보

## 8. 월별 세부 추진계획

세부달성 방안		월별 추진계획도											
프로그램 내용	수 행 방 법	1	2	3	4	5	6	7	8	9	10	11	12
기부식품제공	푸드마켓을 방문하는 월 800명의 대상자에 대해 5품목(2만원상당) 기부식품을 제공한다												
푸드마켓 운영위원회	분기별 1회 운영위원을 소집하여 푸드마켓 사업보고 및 현황보고를 실시하고, 식품기탁에 대한 회의를 실시한다												
각 마켓담당자 간담회	지속적으로 푸드마켓에 관한 정보를 공유하고 공동 후원처개발을 위한 간담회를 실시하여 푸드마켓 발전을 도모한다.												
푸드마켓 홍보	푸드마켓 홍보물을 제작하여 관계기관 및 식품기탁처에 배분 실시한다												
기탁처 개발	푸드마켓 홍보를 통하여 지속적인 식품의 제공이 가능한 식품기탁처를 발굴한다												

## 9. 사업예산 계획

### 1)세입

항 목	산 출 근 거		계	예산조달 계획
보조금	시도 보조금	15,000,000 × 4 = 60,000,000원	60,000,000원	보조금
후원금수입	비지정 후원금	부산상공사 1,000,000 × 6 = 6,000,000원 기타 2,000,000원 = 8,000,000원	8,000,000원	후원금
이월금	전년도 이월금 (보조금)	2016년 보조금 이자수입 이월 1,000원	6,001,000원	보조금/후원금
	전년도	2016년 후원금 이월 6,000,000원		

	이월금 (후원금)			
잡수입	기타예 금이자 수입	보조금이자, 후원금이자수입	15,000원	보조금/후원금
합 계			74,016,000원	

## 2)세출

항 목	산 출 근 거		계	예산조달 계획
사무비	급 여	$2,034,000 \times 3 = 6,102,000$ $2,143,000 \times 9 = 19,287,000 = 25,389,000\text{원}$	33,819,000원	보조금
	제수당	가족수당 60,000원 $\times$ 12개월 = 720,000원 효도휴가 1,220,400 + 1,285,800 = 2,506,000원 = 3,226,000원		
	퇴직적 립금	급여*1/12 : 2,384,000원		
	사회보 험부담 금	(급여*5.89%/2*12개월) (건강보험*6.55%/2*12개월) (급여*9%/2*12개월) (급여*0.65%*12개월) (급여*0.025%*12개월) (급여*7/1000*12개월) = 2,720,000원		
	기타후 생경비	100,000원 $\times$ 1회		
	업무 추진비	푸드마켓 운영위원회 160000 * 4 = 640,000	640,000원	보조금
	운영비	여비	200,000원	보조금/후원금
		수용비 및 수수료	2,665,000원	

		기타물품구입 337,000원		
	공공 요금	전기세 300,000원 × 12개월 = 3,600,000원 인터넷및전화세 50,000원 × 12개월 = 600,000원	4,200,000원	
	제세공과 금	차량보험료 1,500,000원 × 1회 환경개선료 x 2 = 100,000원 자동차세 250,000원 × 1회 화재보험 100,0000원 × 1회 상해보험 300,000원 × 1회	2,300,000원	
	차량비	차량점검 51,000원 × 1회 유류비 50,000원 × 20회 = 1,000,000원 정비비 500,000원 × 1회	1,551,000원	
	기타 운영비	임차료 600,000원 × 12개월 = 7,200,000원	7,200,000원	
사업비	푸드마켓 사업비 24,000,000원		20,000,000원	보조금/후원금
재산조성비	팩스기, 컴퓨터, 프린터, 등 수리 200,000원 기타물품 구입 : 500,000원		700,000원	보조금/후원금
잡지출	잡지출 1,000원		1,000원	보조금/후원금
예비비	예비비 740,000원		740,000원	보조금/후원금
합 계			74,016,000원	